

おいしいもがみ

09
2020 SEPTEMBER
No.30



CONTENTS

令和2年 食料・農業・地域政策確立山形県大会開催 — 02	若手職員研修会を実施 ————— 05
優秀農家組合員のご紹介 ————— 03	JA共済 働くわたしの「ささエール」 ————— 06
ねぎ選果施設安全祈願祭を開催 ————— 04	女性部活動報告 舟形支部/従業員募集 ————— 07
大蔵支店が営業を再開 金融移動店舗も運用 ————— 04	今月の表紙/街の気になるお店 ————— 08
萩野学園5年生児童が泉田の農業を総合学習 ————— 05	理事会報告/インフォメーション ————— 09

マイカーローンキャンペーン

最大引下げ後変動金利 **年1.40%** +保証料率

ネット仮審査OK!

スマートフォン、タブレットからも仮審査できます!
お申込みはこちら

あなたの人生応援団

マイカーの夢を応援

（2020年5月1日現在）
下記の金利引下げ条件を必ずお読みください。

©よりぞう



[実施期間] 2020年5月1日～2020年9月30日 好評受付中!

最大引下げ幅	0.50%	
引下げ条件	項目	引下げ幅
引下げ条件	① 他金融機関等から借換えの方	0.30%
	② 給与振込口座指定の方	0.30%
	③ JA住宅ローン利用中の方	0.20%
	④ JAの子会社より自動車購入の方	0.20%
	⑤ 子育て応援パスポートをお持ちの方	0.10%
	⑥ JAカード契約の方	0.10%
	⑦ JAネットバンクおよびJAバンクアプリ契約の方	0.10%
	⑧ ネットによる事前審査申込の方	0.10%
	⑨ 公共料金の口座振替指定の方（JAカード決済によるものも含め、電気、水道、ガス、電話、NHKのうち1つ以上）	0.10%

JAマイカーローンの商品概要	
ご利用いただける方	●お借入れ時の年齢が満18歳以上で最終償還時の年齢が満80歳未満の方 ●前年度税込年収が200万円以上ある方 ●当JAが指定する保証機関の保証が受けられる方 ●その他当JAが定める条件を満たす方
お使いみち	●自動車購入資金（新車・中古車・自動二輪） ●自動車購入時の諸費用（税金・自動車共済（保険金）掛金・登録諸費用等）、車検・整備の費用 ●運転免許の取得費用 ●簡易な車庫建設のための費用（100万円以内） ●他金融機関等から借入中の自動車資金の借換資金
お借入金額	●10万円以上1,000万円以内（所要金額の範囲内）
お借入期間	●6ヶ月以上10年以内
ご返済方法	●元利均等返済（月払方式またはボーナス月増額返済併用方式）
担保・保証人	●原則不要
保証機関・保証料	●山形県農業信用基金協会の場合（年0.5%）

※詳細についてはお近くのJAバンク窓口へお問合せください。

店頭基準金利 年1.90%より **最大** 年0.50%引下げ

※複数の条件に該当する場合でも、最大年0.50%引下げとなります。

1) 注意ください

●表示金利は、2020年5月1日以降にお申込みいただき、2020年9月30日までにお借入された場合の適用金利であり、お借入当初に適用されるものです。
●ご融資利率はお申込日または、ご融資実行日の金利のいずれか低いほうが適用されます。
●なお、金利情勢等の変化により、本チラシの表示金利を見直しさせていただく場合があります。
●お借入後の利率は各JAの基準金利により、年2回の基準日（4月1日および10月1日）に見直しを行います。
●審査の結果、ローン利用のご希望に添えない場合もございますので、ご了承ください。
●店頭にて返済額の試算を承っております。
●ローン商品の詳しい内容については、店頭にて説明書をご用意しております。
●金利引下げ条件となっているお取引が解消された場合、およびご返済の滞りなどが発生した場合には、引下げ後の利率の適用を中止し、店頭基準金利に引上げさせていただきます。
●ご返済期間終了までの間に、繰上返済を行う場合や返済条件を変更する場合には、別途各JA所定の手数料が必要となります。
●金利などの融資条件は各JAによって異なりますので、実際の適用金利は各JAにお尋ねください。
●保証機関・商品概要についての詳細は各JA窓口へお問合せください。

「JAとのお取引はこれから」というお客さまもお気軽にお問合せ・ご相談ください。（ご利用に関しては、組合員加入のための出資が必要となります。）

お問い合わせ先  もがみ中央農業協同組合

萩野支店 25-2211 昭和支店 25-2111 舟形支店 32-2131 最上支店 43-2171 大蔵支店 75-2251
戸沢支店 72-2201 鮭川支店 55-2211 大豊支店 55-2622 真室川支店 62-2326 ロンセンター 32-1512





稲作の栽培は16ヘクタール



「法人化を目指して」
阿部氏は水稲16畝、そば3畝、菌床しいたけ2万菌床を栽培し、最上町（月楯）で複合経営をしております。以前は土木関連の仕事を経験し、農業を始めて今年で約20年目となります。
「最上町といえばアスパラガスが特産品で生産者が多いですが、私は冬期間も農業で生計

「農業は自分次第」
「今回の受賞は大変嬉しく思います。農業は休みがなく天候に左右されやすく厳しい反面、自分の努力が実を結ぶ職業だと思えます。今後は子供と親子で農業経営ができればと思つて頑張っていきます。」と語ってくれました。



菌床しいたけで冬場の収入源確保

2万菌床を生産



6月12日に開催された、第三回通常総代会時に表彰された、1法人・5個人を紹介していきます。
今月は東部営農センター管内の**阿部 真**さんです。

を立てるため、ハウスで菌床しいたけ栽培を手掛けています。」

阿部氏は月楯地区や近隣地区で年々、担い手がいなくなる現状を目の当たりにし、現在は地区を超えた法人組織化を視野に入れた農業活動をしております。将来は情報通信技術（ICT）や小型無人飛行機（ドローン）を活用した次世代農業に挑戦したいとの強い思いを話して下さいました。

優秀農家組合員のご紹介

「法人化を目指して」

「農業は自分次第」

令和2年 食料・農業・地域政策確立山形県大会開催

コロナ禍を乗り越え、新たな基本計画の実現をめざして



要求実現に向け「がんばろう三唱」

JAグループ山形は8月17日に山形市のJA研修所（協同の杜）を主会場に「食料・農業・地域政策確立を図る山形県要請集会を開催しました。新型コロナウイルス禍の長期化に伴い、農業を取り巻く環境の激変が見込まれる中、食料・農業・農村の持続的発展を図るための政策推進に向け、県選出国會議員に政府へ働きかけを求めるように要請しました。

JA山形中央会の長澤豊会長は「国民生活に不可欠な食料の安定供給の使命と責任を担う生産現場の声を、政府に届けてほしい」と訴え、地域の生産者や県JA女性・青年組織代表者が意見表明しました。今回で3回目となる同大会では、新型コロナウイルス感染症防止の観点から規模を従来の約4分の1の220人程度

に縮小するとともに、メイン会場とサテライト会場（村山・最上・置賜・庄内）の5会場をウェブシステムで中継して開催されました。



青年組織代表による意見表明



最上サテライト会場（JA最上地区センター）



吉村県知事の激励のあいさつ



JA山形中央会 長澤会長による呼び掛け

萩野学園5年生児童が泉田の農業を総合学習 地域の特産物と農業を学習

8月20日、萩野地区の農業を学習するため萩野学園5年生児童33名が、北部営農センター管内の農産物選果施設を見学しました。地元の野菜が収穫され、選果施設で商品として出荷されるまでの過程をJAの営農指導員から説明を受けながら施設を見学し、地元の農業についての理解を深めました。



JA営農指導員の説明を受ける児童



アスパラガス選果場を見学

ねぎ選果施設安全祈願祭を開催

8月、ねぎの安全祈願祭が北部営農センターと南部営農センターのねぎ選果施設にて開催され、生産者やJA役職員が出席し、今年度の作業の安全と目標とする販売高の達成を祈願しました。



8/7南部営農センターねぎ選果場



8/24 北部営農センターねぎ選果場

～地域で親しまれるJA職員を目指して～ 若手職員研修会を実施

8月27日、「JA若手職員研修会」を本店で開催しました。この研修会は、一人ひとりが自分の働き方、仕事への向き合い方を見つめ直すことやコミュニケーションの強化を目的に実施しました。研修会前半では参加者は職場や仕事などの現状と課題をテーマに話し合い、グループワークでディスカッションを行いました。

また、後半ではコンプライアンス研修を行い、社会人として、またJA職員としての行動規範を学びました。今後、この経験を活かし、それぞれの業務で活躍できることを期待しています。



積極的な意見交換が行われた



研修の成果をプレゼンテーション

大蔵支店が営業を再開 移動型金融店舗も運用

7月の記録的大雨で大きな被害を受け営業を休止していた大蔵支店に、8月18日に移動型金融店舗が仮設され営業を再開しました。大蔵支店では施設の浸水被害で現金自動預払機(ATM)や金融窓口が営業できなくなっていたため、農林中央金庫山形支店を通じてJAやまがた(山形市)に移動型金融店舗の派遣を要請していました。同店舗は8月18日から9月中旬ごろまで大蔵支店駐車場で運用されます。

なお、8月27日より大蔵支店金融・共済業務は仮復旧をし、営業を再開しています。



8月18日に移動型金融店舗で営業の一部を再開



JAやまがた本店での出発式

女性部活動報告

JAおいしいもがみ女性部 舟形支部

8月24日、舟形支部女性部3名が舟形小学校の児童と「味噌作り」に挑戦しました。
参加した児童33名は女性部の指導のもと、原料となる煮豆を袋に分けて潰し、麴と塩を混ぜて樽に仕込みました。児童との交流もあり、楽しいひと時を過ごしました！

舟形小学校3年生と「味噌作り」に挑戦！



従業員募集!

勤務地
勤務期間
職種

ねぎ選果場

作業員 北部(泉田)、南部(舟形)、東部(向町)
大蔵、大豊営農センター管内
令和2年 9月上旬～11月中旬頃まで(残業有り)

菌床しいたけパッケージセンター

作業員並び施設管理者候補 鮭川販売センター管内(鮭川)
令和2年 9月上旬～3月下旬ごろまで(残業有り)
(期間延長有り)

お問合せ先

北部営農センター	坂井(義)	☎25-3611
南部営農センター	沼澤	☎32-2133
東部営農センター	奥山(圭)	☎43-2342
大蔵営農センター	八鍬(広)、国分	☎75-2208
大豊営農センター	五十嵐(孝)、菅原、五十嵐(大)	☎55-2622
鮭川販売センター	山科、柿崎	☎55-2217

応募にはハローワークの紹介状が必要となります。詳細については、上記の営農センター担当者までお問合せ下さい。

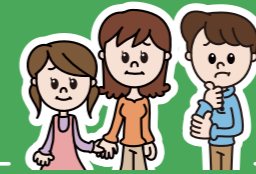
もしもの
アクシデントで

JA共済

働けなくなったらどうしよう…。



まだ若いのに、働けなくなったらこの先どうやって暮らしていけば…



住宅ローンもまだまだ残っているし、子どもの教育費もこれからさらにかかるのに…



私が家事をできなくなったら夫は働いているから家事のことが心配だわ…



子どもは独立したけどこの先働けなくなったら自営業だし、公的保障が少なくて不安だなあ…

生活障害共済

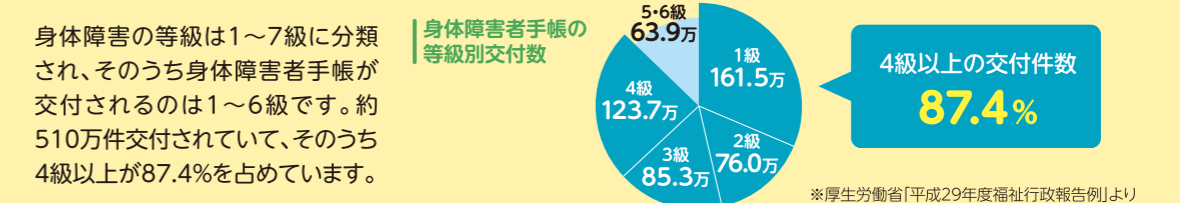
働くわたしのささエール

病気やケガにより身体に障害が残ったとき、収入の減少や支出の増加に備えられる幅広い保障です。

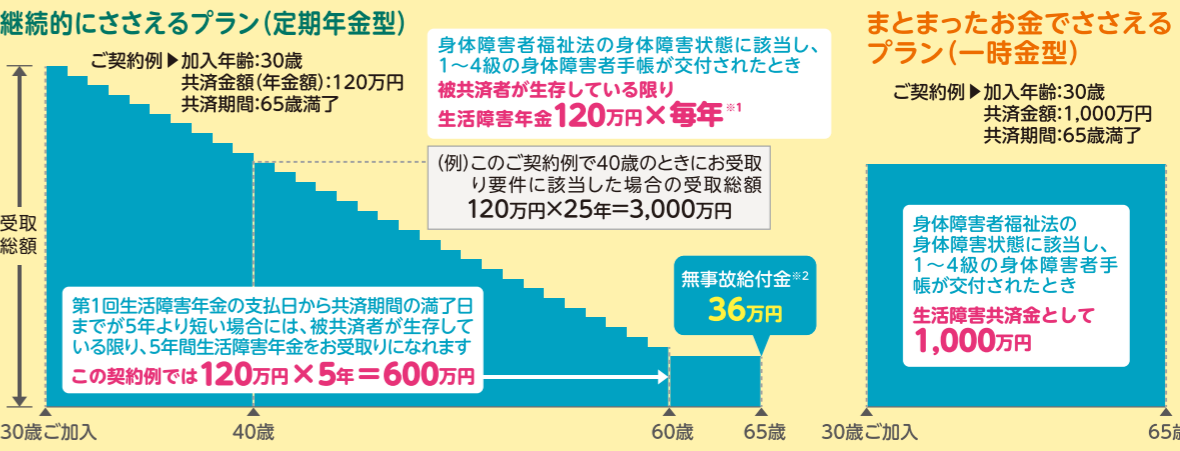
生活障害共済3つのポイント

① 公的な制度と連動したわかりやすい保障です。 公的な制度である身体障害者手帳制度と連動したわかりやすい保障です。

② 身体の障害状態を幅広く保障します。 障害になった原因が病気でもケガでも保障し、保障範囲が幅広く安心です。また、身体障害者手帳の中でも比較的軽い状態である4級から重い状態である1級まで保障します。



③ 備えたい心配にあわせてプランを選べます。 収入の減少や支出の増加への備えに適した「継続的にささえるプラン(定期年金型)」、住宅の改修、歩行器具等の器材購入などに伴う一時的な支出への備えに適した「まとまったお金でささえるプラン(一時金型)」を選択できます。両プランへの加入も可能です。



※1 第1回生活障害年金支払日以後共済期間の満了日まで、または第1回生活障害年金支払日以後5年間のいずれか長い期間。
※2 第1回生活障害年金の支払いがなく、共済期間の満了まで被共済者が生存しているときは、無事故給付金として共済金額の30%(この契約例の場合、36万円)をお受取りになれます。●この共済は、死亡時における保障はありません。
●この共済は、死亡時における保障はありません。●この共済は、死亡時における保障はありません。●この共済は、死亡時における保障はありません。

理事会報告

第五回理事会は8月26日(水)
午後1時30分より本店で開催されました。

協議事項

- 第1号議案 令和2年度カントリーエレベーター利用料金の設定について(案)
- 第2号議案 令和2年度ライスセンター利用料金の設定について(案)
- 第3号議案 令和2年度色彩選別機利用料金の設定について(案)
- 第4号議案 令和2年度種子センター事業計画の承認について(案)
- 第5号議案 令和2年度倉庫労働者の雇用労賃の設定について(案)
- 第6号議案 米穀委員会の設置について(案)
- 第7号議案 新庄農業振興地域整備計画の変更に係る意見について(案)
- 第8号議案 員外法人貸付に関する件(案)
- 第9号議案 令和2年度座談会の開催について(案)
- 第10号議案 総代選挙に係る選挙管理者等の選任について(案)

以上の事項を可決承認いたしました。



お父さん 井上 亮一さん
お母さん 智恵美さん

お子様 楓太(ふうた)くん (7歳)
愛娜(あいな)ちゃん (3歳)

✿ メッセージ ✿
「パパとママより」
大好きなおじいちゃん
のきゅうりをいっぱい食べて
大きくなってね!

information

9月の行事予定

- 4日(金) 北部農機自動車センター竣工式
- 9日(水) 最上子牛市場
- 28日(月) 第6回理事会(本店)

営業再開のお知らせ

大蔵支店・
大蔵営農センター

7月末の豪雨被害により窓口での営業を休止しておりましたが、仮復旧が終了し下記日程より営業を再開することとなりましたのでお知らせします。

- 金融・共済窓口 8月27日(木)より営業再開(ATMも稼働)
- 営農センター 8月31日(月)より営業再開

※Yショップにつきましては、今しばらくお待ち下さい。

街の気になるお店 おおう牧場 (最上町堺田)

今回ご紹介するのは、自家生産、自家製粉した香り豊かな十割手打ち蕎麦が楽しめる最上町の人気店ですが、定食やラーメンも注目される気になるお店です!ボリュームも満点!そして、店内からは四季折々の自然を眺められます。

- 営業時間 午前11時30分～(無くなり次第終了)
- 定休日:火曜日



お店は最上町と大崎市を結ぶ
国道47号線沿い



「しょうゆラーメン」680円



「みそチャーシュー」980円